

# 北京天华中威科技有限公司

TH1452E 微波信号源 0.025~3GHz

技术指标说明书



---

电话	86-010-84164383
传真	86-010-84164373
地址	北京市朝阳区望京东路8号锐创国际中心B座11层
网址	<a href="http://www.798techway.com">www.798techway.com</a>

---

50 Ω -40 ~ 13dBm 0.025 to 3GHz

一、 概述：TH1452E简易微波信号源是利用具有温度补偿的晶体振荡器作参考,采用倍频锁相技术来合成的微波信号发生器,使其能达到频率稳定度为“2X10EXP-6/1 小时”的量级。具有频率范围宽: 0.025~3GHz,最小步进 0.01MHz,最大步进 99MHz。最大功率输出: 13dBm,输出功率:-40 ~ 13dBm,精度±2dB。整机采用人性化设计,具有操作简单,方便易学,频率精度高的特点。

二、 技术指标:

所需器件的指标说明		单位	最小值	典型值	最大值
型号	TH1452E 简易微波信号源				
技术指标	输出频率范围 (RFout)	GHz	0.025	-	3
	频率步进 (Fstep)	MHz	0.01	-	99
	输出功率 (P-1)	dBm	-40	-	13
	频率精度(相对值)			5X10E-6	
	频率稳定度	1 小时	-	2X10E-6	-
	相位噪声 (100kHz)	dBc/Hz	-	-80	-
	带内杂波及谐波抑制	dBc	-	-25	-
测试条件	室温, HP8564E 型频谱仪				
型号	附带的数控衰减器				
技术指标	频率范围	GHz	0.01	-	3.0
	衰减范围	dB	0.0	-	63
	插入损耗	dB	1.5	-	3
测试条件	采用数字控制				
型号	面板指示说明				
技术指标	频率显示位数	Bit		6	
	输出功率指示	dBm	-40	-	13
	交流电源电压	V	-	220	-
	功率消耗	W	-	50	-
	射频输出接头形式: SMA/K				



Beijing Tian Hua Zhong Wei Co., Ltd

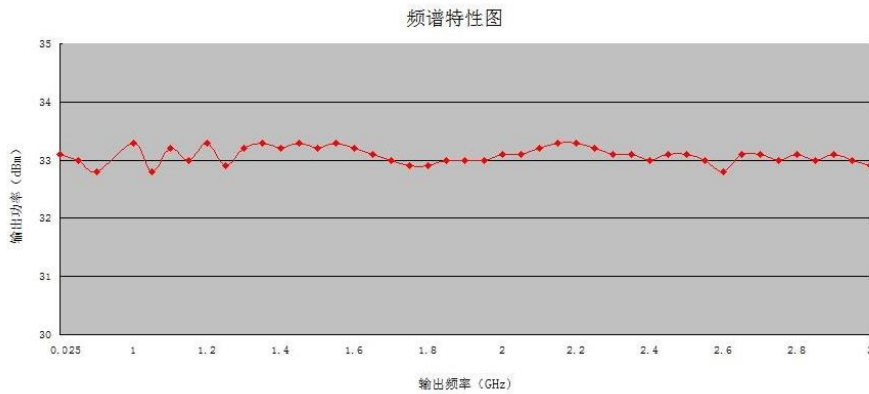
☎ Phone 86-10-84164383 Fax 86-010-84164373 🌐 [www.798techway.com](http://www.798techway.com)

✉ Address F11, Building B, Ruichuang International Center, No. 8, Wangjing East Road, Chaoyang District, Beijing, Postal code 100015

50 Ω -40 ~ 13dBm 0.025 to 3GHz

测试条件	通信接口连接形式：DB9/J 通信接口协议：RS-232	串口线用交叉线
------	---------------------------------	---------

三、 输出功率与频率的曲线图：是功率与频率（50MHz 步进）点的对应。



四、 操作说明：对照仪器外形图，进行操作。

1、后面板：按图示接好电源，需程控时，接好通讯口。由前面板的按键进行控制。详见前面板说明。注意观察，确保风扇正常运行。后面板的接口多少示机型而有所区别。



Beijing Tian Hua Zhong Wei Co., Ltd

☎ Phone 86-10-84164383 Fax 86-010-84164373 🌐 [www.798techway.com](http://www.798techway.com)

✉ Address F11, Building B, Ruichuang International Center, No. 8, Wangjing East Road, Chaoyang District, Beijing, Postal code 100015



交流电源插座

交流电源插座

电源线插座能够插入随仪器提供的三相电缆，此处连接的是交流电压。



RS232，同步输出接口

## RS232 串行接口

接口形式：DB9（公头）

此 DB9 连接器是一个 RS-232 串行端口，可用于远程控制信号源，下表显示了个管脚引线的说明。

引脚编号	信号定义	引脚编号	信号定义
1	空脚	6	空脚
2	TX	7	空脚
3	RX	8	空脚
4	空脚	9	空脚
5	GND（接地）		

同步输出接口

接口形式：BNC(母头)

此接口与频谱仪同步输出接口相接,更好的辅助于扫频输出信号的稳定性。

2、仪器外形图：尺寸 19 英寸 2U 深 400mm 标准机箱。可直接安装在 19 英寸的机架上。



Beijing Tian Hua Zhong Wei Co., Ltd

Phone 86-10-84164383 Fax 86-010-84164373 [www.798techway.com](http://www.798techway.com)

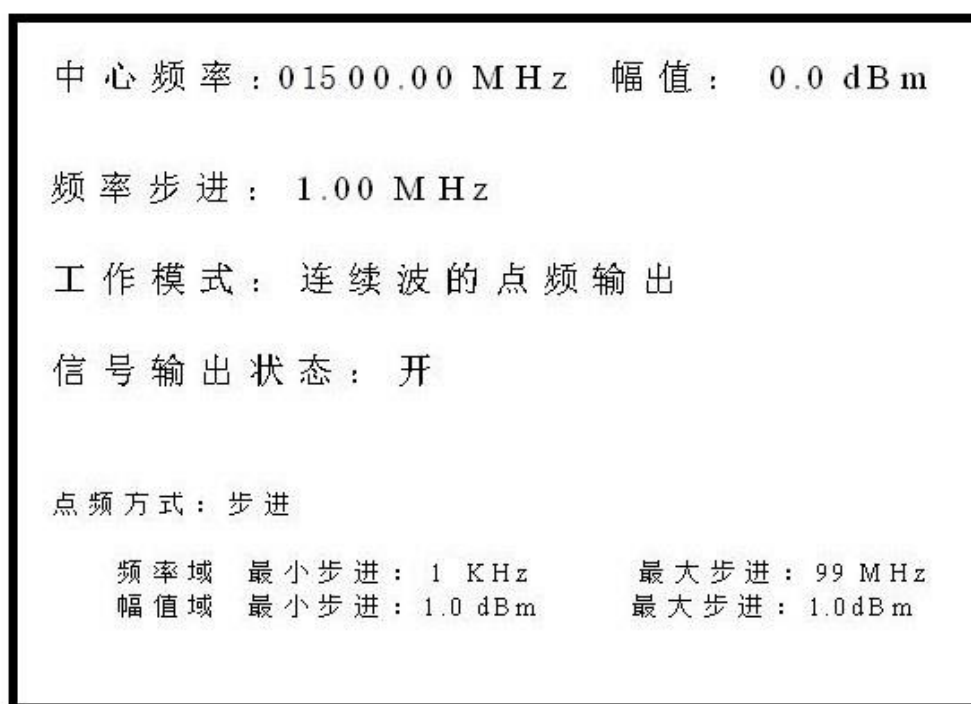
Address F11, Building B, Ruichuang International Center, No. 8, Wangjing East Road, Chaoyang District, Beijing, Postal code 100015

3、前面板（示机型而有所区别）：



显示部分：

- 开机或预置后显示



当按 **FREQ** 键后，在中心频率区域的数字的最高位闪烁，进入到频率输入状态，此时可用步进键或旋钮的组合进行光标的移动和数据的输入（下箭



Beijing Tian Hua Zhong Wei Co., Ltd

☎ Phone 86-10-84164383 Fax 86-010-84164373 🌐 [www.798techway.com](http://www.798techway.com)

✉ Address F11, Building B, Ruichuang International Center, No. 8, Wangjing East Road, Chaoyang District, Beijing, Postal code 100015

50  $\Omega$  -40 ~ 13dBm 0.025 to 3GHz

头和逆时针为光标左移，反之则为右移。当按 AMPL 键后，在幅值区域的数字的最高位闪烁，进入到幅度输入状态，此时可用步进键或旋钮进行光标的移动和数据的输入（下箭头和逆时针为光标左移，反之则为右移。当按 STEP 键后，在频率步进区域的数字的最高位闪烁，进入到频率输入状态，此时可用步进键或旋钮进行光标的移动和数据的输入（下箭头和逆时针为光标左移，反之则为右移。键盘中的 X1 相当于回车功能，而 ← 相当于回退删除功能。

- 频率扫描显示



当按 Str 或 Stp 键后，屏幕显示切换到频率扫描显示界面，若按的是 Str 键则在起始频率区域的数字的最高位闪烁，若按的是 Stp 键则在终止频率区域的数字的最高位闪烁，进入到频率输入状态，此时可用步进键或旋钮进行光标的移动和数据的输入（下箭头和逆时针为光标左移，反之则为右移。



Beijing Tian Hua Zhong Wei Co., Ltd

Phone 86-10-84164383 Fax 86-010-84164373 [www.798techway.com](http://www.798techway.com)

Address F11, Building B, Ruichuang International Center, No. 8, Wangjing East Road, Chaoyang District, Beijing, Postal code 100015

50 Ω -40 ~ 13dBm 0.025 to 3GHz

当按 AMPL 键后，在幅值区域的数字的最高位闪烁，进入到幅度输入状态，此时可用步进键或旋钮进行光标的移动和数据的输入（下箭头和逆时针为光标左移，反之则为右移。当按 STEP 键后，在频率步进区域的数字的最高位闪烁，进入到频率输入状态，此时可用步进键或旋钮进行光标的移动和数据的输入（下箭头和逆时针为光标左移，反之则为右移。键盘中的 X1 相当于回车功能，而 ← 相当于回退删除功能。

在扫描功能时，状态栏中的扫描时间（ST），扫描点数（SN），频率步长（STEP），这 3 者满足如下的关系：

$$SN = (Stp - Str) \div STEP \quad \text{公式 (1)}$$

$$ST = 1mS \times SN \quad \text{公式 (2)}$$

### ● 脉冲调制显示



当按 PM 键后，屏幕显示切换到脉冲调制显示界面，若按 FREQ 键后，在中心频率区域的数字的最高位闪烁，进入到频率输入状态，此时可用步进键或旋钮的组合进行光标的移动和数据的输入（下箭头和逆时针为光标左移，反之则为右移。当按 AMPL 键后，在幅值区域的数字的最高位闪烁，进入到幅度输入状态，此时可用步进键或旋钮进行光标的移动和数据的输



Beijing Tian Hua Zhong Wei Co., Ltd

☎ Phone 86-10-84164383 Fax 86-010-84164373 🌐 [www.798techway.com](http://www.798techway.com)

✉ Address F11, Building B, Ruichuang International Center, No. 8, Wangjing East Road, Chaoyang District, Beijing, Postal code 100015

入（下箭头和逆时针为光标左移，反之则为右移。当按 STEP 键后，在频率步进区域的数字的最高位闪烁，进入到频率输入状态，此时可用步进键或旋钮进行光标的移动和数据的输入（下箭头和逆时针为光标左移，反之则为右移。键盘中的 X1 相当于回车功能，而 ← 相当于回退删除功能。

在脉冲调制功能时，则将机器内部周期为 1KHz 宽度为 10uS 的脉冲信号发生器开启及脉冲调制器开启。

### 按键说明：

图示及名称	用 途
旋钮键	在频率输入时频率输入时顺时针增加 1 个 STEP 值，逆时针减少 1 个 STEP 值。在幅度输入时顺时针增加 1dB，逆时针减少 1dB。
FREQ 频率大键	图 1 的显示界面按此键后，光标在频率区域最高位闪烁，可用旋钮或直接输入数字频率，范围：00025.00~03000.00MHz， <b>注意不要超范围</b> ，小于 25M 的变成 2G，大于 3G 的变成 18G。
STEP 步进大键	按此键后，光标在步进区域最高位闪烁，可以设置步进，范围：0.01~99MHz， <b>注意不要超范围</b> 。
↑ ↓ 加减大键	光标移动或按设定的步进值，增减频率或功率。
0~9 数字键	数字输入。
← 清除键	清除错误的置数。
X1 确认键	按此键，表示所置频率值或功率值生效，并且将当前改变值通过串口发送给频率合成模块。
. 点号键	按此键，功率区域的功率值变负值，再按 1 次变正值。反复按键。
ST 存储键	按此键后，再按 M1~M2 中的一个 M1，则当前的显示界面及参数保存到 M1。
RC 调用键	按此键后，再按 M1~M2 中的一个 M1，则保存到 M1 的显示界面及参数被调用。
M1~M2 存储位	保存频率值及步进值，可保存 2 种。
CM 通讯键	用于 RS232 串口通讯。按下此键，才可进行通讯，再按一下终止通讯。通讯时在步进窗显示：con
PM 键	进入到脉冲调制界面
Str 或 Stp 键	进入到频率扫描界面。当按的是 Str 键则光标在起始频率区域闪烁，当按的是 Stp 键则光标在终止频率区域闪烁。
PREST 复位键	按此键，图 1
RF 射频开关	按此键，信号输出显示区域：关（表示射频关断），再按则变为开（表示射频打开）。反复按键。



Beijing Tian Hua Zhong Wei Co., Ltd

☎ Phone 86-10-84164383 Fax 86-010-84164373 🌐 [www.798techway.com](http://www.798techway.com)

✉ Address F11, Building B, Ruichuang International Center, No. 8, Wangjing East Road, Chaoyang District, Beijing, Postal code 100015



## 五、 操作说明开机默认状态如下：

- 频率为 1500.00MHz
- 功率为 00.0dBm
- 上下按键调节频率，步进值为 1MHz
- 自定义存储为：M1 CF—100MHz，dF—50MHz，功率最大值衰减-40~+13dBm  
M2 CF—3000MHz，dF—50MHz，功率最大值衰减 5dBm

以上数值可根据需要自行定义。

### 1、修改频率

方法一：

键盘操作	频率屏幕显示及说明
按下 <b>FREQ</b> 键	光标在最左边的数字处闪烁
按下相应数字键，输入要调整的频率值范围：00025~03000，不要超出范围	每按下一个数字键，对应光标处的数字改变及光标右移一位
如果输入错误，按下“←”键	光标左移一位
按下“X1”键确认	输入频率值生效

方法二：

键盘操作	频率屏幕显示及说明
按下   键	光标左右移位

### 2、修改功率

键盘操作	功率屏幕显示及说明
按 <b>AMPL</b> 键	光标在最左边的数字处闪烁
按下相应数字键，输入要调整的功率值范围：-40~+13，不要超出范围	每按下一个数字键，对应光标处的数字改变及光标右移一位
按下“.”键	可在正负号之间切换
按下“X1”键确认	输出功率错误或超出本机工作范围，功率值变为最大值。

### 3、修改步长

键盘操作	频率屏幕显示及说明
按下 <b>STEP</b> 按键	光标在最左边的数字处闪烁
按下相应数字键，输入步长值	输入值



Beijing Tian Hua Zhong Wei Co., Ltd

☎ Phone 86-10-84164383 Fax 86-010-84164373 🌐 [www.798techway.com](http://www.798techway.com)

✉ Address F11, Building B, Ruichuang International Center, No. 8, Wangjing East Road, Chaoyang District, Beijing, Postal code 100015

50 Ω -40 ~ 13dBm 0.025 to 3GHz

如果输入错误，按下“←”键	步长值恢复上次显示值
按下“X1”键确认	输入值

#### 4、 存储自定义频率和功率值

键盘操作	频率屏幕显示及说明
按下 ST 键	在信号输出状态区域的右边显示“存储”
按下 M1, M2, 选择要保存的地址	“存储”消失。参数保存。

##### a) 调用预设频率和功率值

键盘操作	频率屏幕显示及说明
按下 RC 键	在信号输出状态区域的右边显示“调用”
按下 M1, M2, 选择要提取的地址中的状态	“调用”消失。参数调出。显示所存的状态

##### b) 通讯功能

键盘操作	频率屏幕显示及说明
按下 CM 键	在信号输出状态区域的右边显示“通信”，此时本机处于通讯状态，其它按键不工作，再按此键可退出通讯状态

##### c) 射频开关

键盘操作	功率屏幕显示及说明
按下“RF”键	在信号输出状态区域的中间显示“关或开”，
再按下“RF”键	恢复上次显示值，射频输出关闭或打开

##### d) 复位如果本机工作不正常或显示不正常，可按下此键，整机即可复位为默认状态

### 六、RS232 通信口的编程说明：控制端与信号源通讯协议

通讯帧格式: DXY...YZ

- D 是英文字母 D 的 ASCII 码，代表着模块的地址
- X 是英文字母(A-Z)中任意字母的 ASCII 码，代表着命令
- Y 是数字(0-9)中任意数字的 ASCII 码，最多不能超过 24 个
- Z 是回车的 ASCII 码，代表着一帧数据通信的结束

波特率：19200bps，数据由 1 位起始位、8 位数据位和 1 位停止位组成。无奇偶校验。



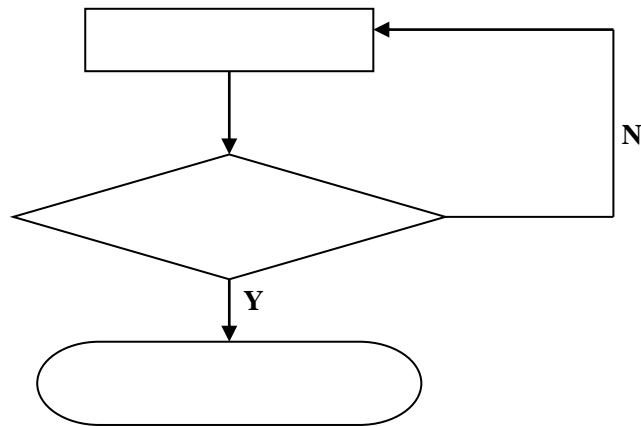
Beijing Tian Hua Zhong Wei Co., Ltd

Phone 86-10-84164383 Fax 86-010-84164373 [www.798techway.com](http://www.798techway.com)

Address F11, Building B, Ruichuang International Center, No. 8, Wangjing East Road, Chaoyang District, Beijing, Postal code 100015

串口线用交叉线

控制端发送指令流程



各个命令说明

0、当通信的数据中代表着命令的字母 “X = H”，代表要发送的是点频工作的命令

数据格式 = D (地址码) + H (命令码) + 回车 (结束)

例如：

欲设置为扫描模式：

指令为：44H + 48H + 0DH

回复为：48H + 0DH

1、当通信的数据中代表着命令的字母 “X = F ”，代表要发送的是中心频率的命令

数据格式 = D (地址码) + F (命令码) + 8 个数字 (含小数点以 MHz 为单位的频率) + 回车 (结束标记)

例如：

欲设置频率 1300.500 MHz：

指令为：44H + 46H + 31H + 33H + 30H + 30H + 2EH + 35H + 30H + 30H + 0DH

回复为：46H + 31H + 33H + 30H + 30H + 2EH + 35H + 30H + 30H + 0DH

2、当通信的数据中代表着命令的字母 “X = A ”，代表要发送的是功率的命令

数据格式 = D (地址码) + A (命令码) + 4 个数字 (含小数点以 dBm 为单位的功率) + 回车 (结束标记)

例如：

欲设置功率 -08.5 dBm：

指令为：44H + 41H + 2DH + 30H + 38H + 2EH + 0DH

回复为：41H + 2DH + 30H + 38H + 2EH + 0DH



Beijing Tian Hua Zhong Wei Co., Ltd

☎ Phone 86-10-84164383 Fax 86-010-84164373 🌐 [www.798techway.com](http://www.798techway.com)

✉ Address F11, Building B, Ruichuang International Center, No. 8, Wangjing East Road, Chaoyang District, Beijing, Postal code 100015

### 3、当通信的数据中代表着命令的字母 “X = S ”，代表要发送的是步进的命令

数据格式 = D (地址码) + S (命令码) + 5 个数字 (含小数点以 MHz 为单位的频率) + 回车 (结束标记)

例如:

欲设置步进频率 10.00MHz:

指令为: 44H + 53H + 31H + 30H + 2EH + 30H + 30H + 0DH

回复为: 53H + 31H + 30H + 2EH + 30H + 30H + 0DH

### 4、当通信的数据中代表着命令的字母 “X = R 或 P ”，代表要发送的是频率扫描的命令

数据格式 = D (地址码) + R/P (命令码) + 回车 (结束)

例如:

欲设置为扫描模式:

指令为: 44H + 52/50H + 0DH

回复为: 52/50H + 0DH

### 5、当通信的数据中代表着命令的字母 “X = M ”，代表要发送的是脉冲调制的命令

数据格式 = D (地址码) + M (命令码) + 回车 (结束标记)

例如:

欲设置为脉冲调制模式:

指令为: 44H + 4DH + 0DH

回复为: 4DH + 0DH

### 6、当通信的数据中代表着命令的字母 “X = O ”，代表要发送的是输出开关的命令

数据格式 = D (地址码) + O (命令码) + F/N (命令码) + 回车 (结束标记)

例如:

欲设置输出为关闭:

指令为: 44H + 4FH + 46H + 0DH

回复为: 4FH + 46H + 0DH

欲设置输出为打开:

指令为: 44H + 4FH + 4EH + 0DH

回复为: 4FH + 4EH + 0DH

### 7、当通信的数据中代表着命令的字母 “X = C ”，代表要发送的是通信开关的命令

数据格式 = D (地址码) + C (命令码) + F/N (命令码) + 回车 (结束标记)

例如:

欲设置面板的按键起作用，而禁止设备的对外 RS232 通信接口:

指令为: 44H + 43H + 46H + 0DH

回复为: 4FH + 46H + 0DH

欲设置面板的按键不起作用，而使能设备的对外 RS232 通信接口:

指令为: 44H + 43H + 4EH + 0DH



Beijing Tian Hua Zhong Wei Co., Ltd

☎ Phone 86-10-84164383 Fax 86-010-84164373 🌐 [www.798techway.com](http://www.798techway.com)

✉ Address F11, Building B, Ruichuang International Center, No. 8, Wangjing East Road, Chaoyang District, Beijing, Postal code 100015

回复为: 4FH + 4EH + 0DH

**8、当通信的数据中代表着命令的字母 “X = H/R/M ”，代表将记忆的参数发送的命令  
数据格式 = D (地址码) + H/R/M (模式命令码) + 回车 (结束标记)**

例如: 欲调用或窗口切换到图 1:

第一次

指令为: 44H + 48H + 0DH

约 10mS 后

数据格式 = D (地址码) + F (命令码) + 8 个数字 (含小数点以 MHz 为单位的频率) + 回车 (结束)

约 10mS 后

数据格式 = D (地址码) + A (命令码) + 4 个数字 (含小数点以 dBm 为单位的功率) + 回车 (结束)

约 10mS 后

数据格式 = D (地址码) + S (命令码) + 5 个数字 (含小数点以 MHz 为单位的频率) + 回车 (结束)

欲调用或窗口切换到图 2:

第一次

指令为: 44H + 52H + 0DH

约 10mS 后

数据格式 = D (地址码) + R (命令码) + 8 个数字 (含小数点以 MHz 为单位的频率) + 回车 (结束)

约 10mS 后

数据格式 = D (地址码) + P (命令码) + 8 个数字 (含小数点以 MHz 为单位的频率) + 回车 (结束)

约 10mS 后

数据格式 = D (地址码) + A (命令码) + 4 个数字 (含小数点以 dBm 为单位的功率) + 回车 (结束)

约 10mS 后

数据格式 = D (地址码) + S (命令码) + 5 个数字 (含小数点以 MHz 为单位的频率) + 回车 (结束)

欲调用或窗口切换到图 3:

第一次

指令为: 44H + 4DH + 0DH

约 10mS 后

数据格式 = D (地址码) + F (命令码) + 8 个数字 (含小数点以 MHz 为单位的频率) + 回车 (结束)

约 10mS 后

数据格式 = D (地址码) + A (命令码) + 4 个数字 (含小数点以 dBm 为单位的功率) + 回车 (结束)

约 10mS 后

数据格式 = D (地址码) + S (命令码) + 5 个数字 (含小数点以 MHz 为单位的频率) + 回车 (结束)



Beijing Tian Hua Zhong Wei Co., Ltd

☎ Phone 86-10-84164383 Fax 86-010-84164373 🌐 [www.798techway.com](http://www.798techway.com)

✉ Address F11, Building B, Ruichuang International Center, No. 8, Wangjing East Road, Chaoyang District, Beijing, Postal code 100015